

# VÝROČNÍ ZPRÁVA 2013



**CENTRUM PRO NÁHRADNÍ RODINNOU PÉČI, o. p. s.**

## Naši dárci a sponzoři



ČESKÁ VODA  
CZECH WATER



Ústecký kraj



POMOŽTE  
DĚTEM

SPOLUPRÁCE S PARTNEREM



Nadace rozvoje občanské společnosti



LAFARGE  
CEMENT



# OBSAH

## Výroční zpráva 2013

Úvodní slovo ředitelky .....	4
Základní údaje .....	6
Kontakty .....	8
Organizační struktura .....	10
Poslání a cíle organizace .....	11
Poradna pro náhradní rodinnou péči – průběh a výsledky jednotlivých aktivit .....	12
Benefice .....	24
Výkon sociálně-právní ochrany dětí .....	26
Hospodaření .....	28
Poděkování za podporu .....	30



# ÚVODNÍ SLOVO



MOTTO:

*Naše cesta má vždy pokračování,  
i když ho nevidíme. Aleš Čapák*

Je mnoho cest, po kterých se v životě vydáváme. Některé cesty si vybíráme dobrovolně, jinými prostě musíme projít, i když se nám nelíbí. A to právě proto, abychom se zase dostali na ty, které mají pro nás pozitivní smysl. Cesty jsou různé. Jsou rovné, klikaté, staré i nové, lemované krásnou zelení a pak také ty, podél kterých je jen pusto a prázdno. Ty, které se ztrácejí na obzoru a my nevíme, kudy dál povedou. Ty, které jsme si vybrali sami a ty, na které bychom dobrovolně nikdy nevstoupili a přesto se po nich musíme vydat. Cesty rodin s přijatým dítětem jsou také velmi různorodé. Každá rodina má svou vlastní cestu, svá vlastní zákoutí, svá vlastní pravidla. Každá rodina je originální a něčím výjimečná.



V roce 2013 jsme provázeli 83 rodin po jejich cestách. Byli jsme přítomni v okamžiku, kdy bloudili a snažili jsme se společně s nimi nacházet cestu novou, ale také jsme s nimi procházeli cestami radostných okamžiků a pozitivních změn. Mají můj obdiv a úctu.

Rok 2013 přinesl novelu zákona o sociálně právní ochraně dětí. Bylo potřeba udělat hodně změn, hledat a nalézat nové metody práce s rodinami a nové formy spolupráce s orgány sociálně právní ochrany dětí. Bylo potřeba napnout síly k vysvětlování v rodinách, proč se toto vše děje, bylo potřeba spousty hodin ke vzdělávání. Naše organizace získala rozšíření pověření k uzavírání Dohod o výkonu pěstounské péče a poskytování výchovné a poradenské péče pěstounským rodinám, se kterými uzavřeme tyto dohody.

V roce 2013 jsme uzavřeli 42 dohod s pěstounskými rodinami. Novela zákona rovněž definuje služby, na které mají pěstouni právo a nové povinnosti, které musí při výkonu pěstounské péče splnit. Těmto požadavkům jsme přizpůsobili nabídku našich služeb.

Řešili jsme také náhlou změnu postavení osvojitelů ve společnosti a snažili se k tomu zaujmout postoj. Pomáhali jsme založit Asociaci osvojitelů, která bude poukazovat také na jejich potřeby a na jejich specifčnost. Podařilo se nám zachovat stávající aktivity, které jsou pro rodiny přínosem a i nadále hledat nová témata, která pomáhají nacházet nové odpovědi. Děkuji všem sponzorům a dárcům za jejich finanční pomoc. Děkuji pracovnícům OSPODů v Ústeckém kraji za dobrou spolupráci v práci s rodinami. Děkuji mým kolegyním a všem, kteří s Centrem pro NRP spolupracují, mnohdy nad rámec svých pracovních povinností.

Přeji nám všem, abychom se na našich cestách životem o sobě dozvěděli co nejvíce a abychom vždy, když nebudeme vědět kudy dál, udělali krok správným směrem.

V úctě

Margita Šantavá  
Ředitelka organizace

# ZÁKLADNÍ ÚDAJE



## Centrum pro náhradní rodinnou péči, o. p. s.

Kréta 158, 411 55 Terezín  
pošta Litoměřice 1, 412 01  
IČ: 26999234  
Tel.: 416 533 554, 731 557 681  
Webové stránky: [www.cpnrp.cz](http://www.cpnrp.cz)  
Bankovní spojení:  
KB, a. s., pobočka Litoměřice  
Číslo účtu: 35-9706800297/0100

**Právní forma:**  
obecně prospěšná společnost

## Druh obecně prospěšných služeb:

služby pro osvojitelské a pěstounské rodiny,  
služby pro ohrožené rodiny, služby pro zá-  
jemce a žadatele o náhradní rodinnou péči,  
prezentace a propagace problematiky ná-  
hradní rodinné péče

## Adresa zařízení a korespondenční adresa:

Poradna pro náhradní rodinnou péči  
Teplická 3, 412 01 Litoměřice

## Adresa pobočky:

Poradna pro náhradní rodinnou péči  
V Jirchářích 60/6, 400 02 Ústí nad Labem



## STATUTÁRNÍ ORGÁN:

**Margita Šantavá** – ředitelka

## SPRÁVNÍ RADA:

**Mgr. Lenka Mašková** – předsedkyně

**Alice Nellis** – členka

**MUDr. Marie Štětinová** – členka

## DOZORČÍ RADA:

**Ing. Martina Hrabáčová** – předsedkyně

**Ing. Ivan Mareš** – člen

**Tomáš Racek** – člen

## REGISTRACE

5. 5. 2005 u Ministerstvu vnitra ČR,  
VS/1-1/60785/05-R,  
poslední změna 20. 12. 2011

Od 27. 1. 2014 registrováno v rejstříku obec-  
ně prospěšných společností, vedeného Kraj-  
ským soudem v Ústí nad Labem

## Alice Nellis

Patronka organizace

## Margita Šantavá

Ředitelka

Tel.: 731 402 414

E-mail: [santava@cpnprp.cz](mailto:santava@cpnprp.cz)

## Ing. Martina Hrabáčová

Manažerka projektů

Tel.: 731 402 405

E-mail: [hrbacova@cpnprp.cz](mailto:hrbacova@cpnprp.cz)

## Bc. Kamila Racková

Personalistka

Tel.: 731 557 681

E-mail: [rackova@cpnprp.cz](mailto:rackova@cpnprp.cz)



# KONTAKTY

## **Mgr. Lenka Mašková**

Vedoucí sociální pracovníce

Tel.: 771 770 310

E-mail: maskova@cpnrp.cz

## **Marie Hodková**

Terénní pracovníce

a průvodce v rodinách

Tel.: 771 770 330

E-mail: hodkova@cpnrp.cz

## **Bc. Lenka Bucharová**

Sociální pracovníce

Tel: 771 770 340

E-mail: bucharova@cpnrp.cz

## **Bc. Jana Kadlecová**

Sociální pracovníce

Tel: 771 770 320

E-mail: kadlecova@cpnrp.cz

## **Bc. Vendula Poštová**

Koordinátorka výchovných

a vzdělávacích programů pro děti

Tel: 732 566 389

E-mail: postova@cpnrp.cz

## **Eva Vopelková**

Asistentka a koordinátorka vzdělávacích  
programů pro rodiče

Tel: 731 557 681

E-mail: vopelkova@cpnrp.cz



## **GARANTI**

**MUDr. Josef Gut**

**MUDr. Marie Štětinová**

**PaedDr. Michael Chytrý**

## **SUPERVIZOR**

**PaedDr. Michael Chytrý**

## **LEKTOŘI**

**MUDr. Marie Štětinová, Mgr. Veronika Vítová, Ing. Mgr. Marie Nováková, MUDr. Marian Koranda, Mgr. Hana Heidorferová, PhDr. David Cichák, Lenka Ságnerová, DiS., PhDr. Tomáš Kleisner, JUDr. Šárka Špeciánová**

Skupiny pro rodiče, rodinné terapie, odborné poradenství: **MUDr. Marie Štětinová, Mgr. Jiří Vít, Mgr. Tereza Kratochvílová, Lenka Ságnerová, DiS.**

Supervize externích spolupracovníků výchovně-vzdělávacích programů s dětmi: **Mgr. Tereza Kratochvílová**

Pracovníci výchovně-vzdělávacích programů s dětmi, pečovatelé a pedagogický pracovník při volnočasových programech pro děti

## **OSTATNÍ EXTERNÍ SPOLUPRACOVNÍCI**

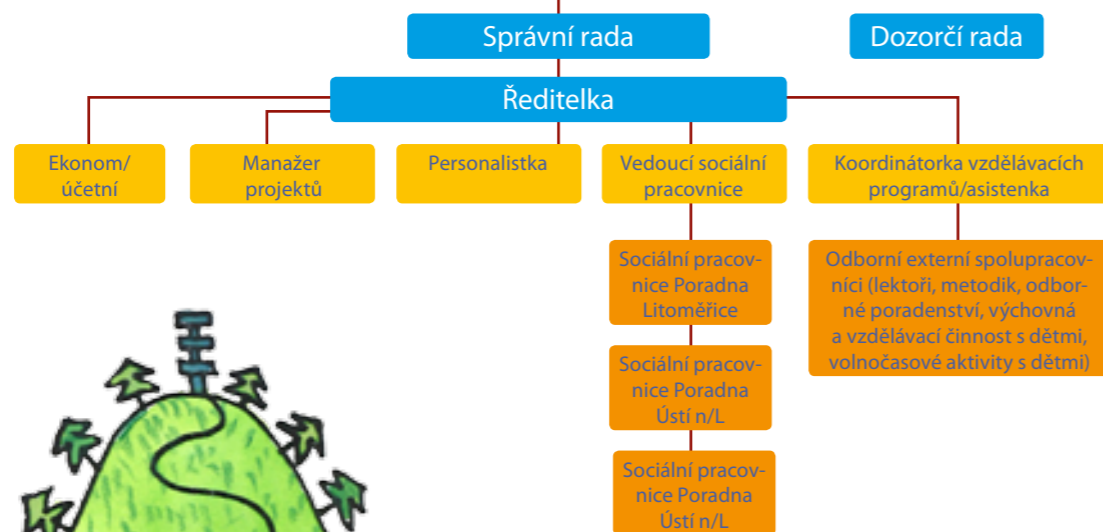
**Zdeněk Jůna**, správce sítě

**Ing. Petr Flössel**, ekonom, účetní

**Petr Veselý**, pedagogický pracovník



# ORGANIZAČNÍ STRUKTURA



# POSLÁNÍ A CÍLE ORGANIZACE

Posláním organizace je dlouhodobá podpora rodin s dětmi v náhradní rodinné péči. Osvojitelským i pěstounským rodinám poskytujeme komplexní odborný program, který se zaměřuje na všechny členy rodiny: na podporu a rozvoj dítěte, na podporu a vzdělávání rodičů a na podporu rodiny jako celku. Doprovázíme náhradní rodiny na cestě s přijatými dětmi od příchodu dítěte do rodiny až do jeho dospělosti.

## Cíle:

- Zvýšit informovanost rodičů o NRP v oblastech:**
  - potřeby dítěte
  - specifika NRP
  - rizika NRP
  - prevence selhání NRP
- Zvýšit kompetence rodičů:**
  - zlepšit schopnost reagovat na náročné nebo krizové situace
  - snížit riziko selhání
  - zlepšit samostatnost při řešení různých situací
- Poskytnout bezpečné zázemí náhradním rodičům**
  - ne restriktivní (kontrola a kritika), ale podpůrné prostředí, kde najdou pomoc, vedení a podporu
- Posílit pocit sounáležitosti**
  - komunikace, výměna informací mezi rodinami
- Podpořit dítě v NRP při hledání své identity (uvědomění si sebe sama)**
- Podpořit dítě v NRP při vyrovnání se s jiným společenským statutem**
- Rozvíjet potenciál dítěte**
- Pomoci dítěti při překonání sociálního znevýhodnění:**
  - začlenění do kolektivu
  - rozvoj schopností a zanedbaných návyků
  - zmírnění výukových potíží
  - zmírnění výchovných potíží



# PRŮBĚH A VÝSLEDKY JEDNOTLIVÝCH

Projekt Poradna pro náhradní rodinnou péči je výhradním projektem Centra pro náhradní rodinnou péči, o.p.s. Poradna pro náhradní rodinnou péči v Litoměřicích poskytuje služby již od roku 2006. Důvodem pro vznik projektu byla absence služeb určených osvojitelským a pěstounským rodinám v Ústeckém kraji. Postupně se na nás začaly obracet také rodiny z Libereckého a Středočeského kraje. V průběhu let se počet rodin, které pravidelně využívají služby Poradny, navýšil ze 14 na 83 rodin. Kromě rodin s dětmi v náhradní rodinné péči (osvojitelské a pěstounské rodiny) Poradna poskytuje služby také budoucím náhradním rodičům (poradenství), zájemcům o náhradní rodinnou péči (informování a poradenství), odborným spolupracovníkům (semináře pro pracovníky OSPOD), veřejnosti (propagační a informační aktivity na školách, divadelní benefiční festival apod.).

Projekt se zaměřuje na tyto oblasti:

- A. Podpora náhradních rodičů – pěstounů a adoptivních rodičů
- B. Podpora dětí, které vyrůstají v náhradní rodině: děti v pěstounské péči a děti v osvojení (adopci)
- C. Propagace náhradní rodinné péče, aktivity pro budoucí náhradní rodiče a pro veřejnost



# AKTIVIT V ROCE 2013



## A. PODPORA NÁHRADNÍCH RODIČŮ - ZREALIZOVANÉ AKTIVITY:

### 1. Individuální poradenství:

- Ambulantní formou – poskytováno v Poradně pro NRP v Litoměřicích, po–čt, od 8.00 do 15.30 hodin nebo po domluvě také v individuálních termínech.
- Terénní formou – poskytováno v rodinách v Ústeckém, Středočeském, Libereckém kraji a v Praze.
- Telefonicky – poskytovaly pracovníce Poradny na služebním telefonu a také na soukromých telefonních číslech.
- E-mailem – kontakty na pracovníce jsou na webových stránkách [www.cpnrp.cz](http://www.cpnrp.cz).
- Bylo poskytnuto 132,5 hodin individuálních konzultací 72 rodinám.
- Konzultace poskytovaly pracovníce Poradny, dětský psycholog a psychoterapeut, pediatr a psychoterapeut, dětský psychiatr, psycholog a psychoterapeut (rodinný i individuální).

### 2. Poskytování terénní sociální práce v rodinách – sociální služba Doprovázení:

- Bylo poskytováno rodinám s dětmi v náhradní rodinné péči, které byly v obtížné sociální situaci a potřebovaly intenzivní pomoc odborníků formou doprovázení při hledání řešení.
- Sociální pracovníce rodiny navštěvovala v intervalech 1 x 14 dnů, vedla je při hledání řešení složitých situací v rodině (partnerská krize rodičů, příchod sourozenecké skupiny do rodiny, problémy s dospíváním dětí v rodině, školní potíže dětí, zdravotní nebo mentální hendikep dítěte apod.). Pracovala s každým členem rodiny podle individuálního plánu, na kterém se společně



domluvili. V případě potřeby zprostředkovala konzultaci s dalšími odborníky, například s dětským psychologem.

- Dlouhodobě jsme doprovázeli 7 rodin ve složité rodinné situaci, tj. 13 dospělých a 25 dětí.
- Bylo zrealizováno 1042 hodin práce s rodinami zapojenými do této služby.

### 3. Skupinové setkávání rodičů s odborníkem:

- Pravidelné měsíční skupiny pro rodiče probíhaly v Rumburku a v Litoměřicích. V Děčíně skupiny probíhaly v prvním pololetí. Ve druhém pololetí byly skupiny rodičů ukončeny a nahrazeny skupinami v Roudnici n/L. Vedli je psycholožka, psycholog a rodinná terapeutka. Byly zaměřeny na konkrétní potíže v rodinách.
- Uskutečnilo se 28 skupin pro rodiče, celkem se zúčastnilo 195 rodičů

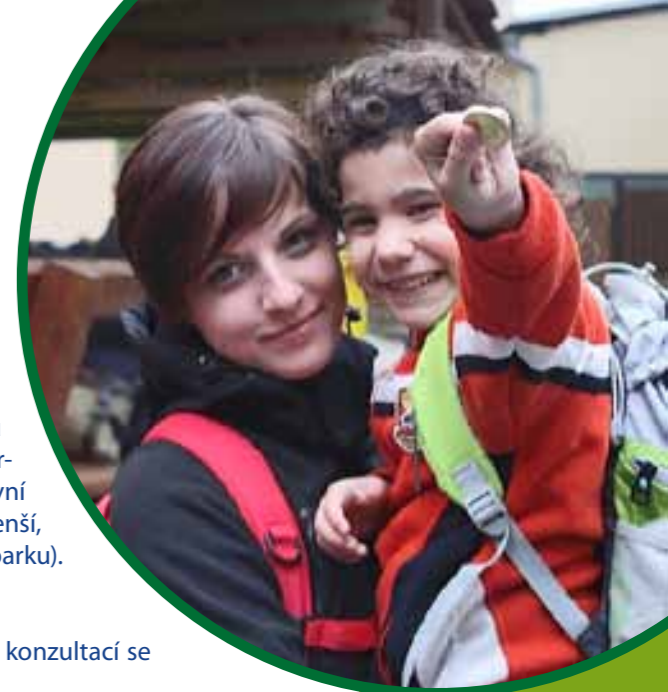
### 4. Tematicky zaměřené semináře pro rodiče:

- Zrealizovali jsme tři jednodenní a jeden víkendový seminář pro rodiče s dětmi. Témata seminářů jsme vybírali podle potřeb rodin a byla zaměřena na problematiku náhradní rodinné péče a na zvyšování znalostí a dovedností v oblasti výchovy a péče o dítě.
- Během seminářů jsme zajišťovali také hlídání a program pro děti.
- Zrealizovali jsme 4 semináře, zúčastnilo se jich 72 rodičů.
  - **23. 3. 2013, Psychické potíže dětí v NRP;** MUDr. Marie Štětinová
  - **24.–26. 5. 2013, Dospívání a problémy, které přináší;** Ing. Mgr. Marie Nováková
  - **26. 10. 2013, Rodina jako sociální děloha;** PhDr. David Cichák a Mgr. Hana Heindorferová
  - **12. 11. 2013, Sebeúcta aneb jak dosáhnout kongruence;** Lenka Ságnerová, PhDr. Tomáš Kleisner

- Dále jsme zrealizovali 14 seminářů pro pěstouny a to 6 v Ústí nad Labem a 8 v Rumburku. Těchto seminářů se zúčastnilo 314 pěstounů.

### 5. Víkendový pobyt pro rodiny s dětmi:

- Víkendový pobyt pro rodiny s dětmi se uskutečnil ve dnech 24.–26. května 2013 v oblíbeném rekreačním středisku STAP ve Sloupu v Čechách. Rodinám jsme zajistili ubytování se stravou, připravili interaktivní seminář pro rodiče a volnočasový program pro děti (sportovní hry v přírodě, střelbu ze vzduchovky a z luků, trampolínu pro nejmenší, výlet do Samuelovy jeskyně, hledání pokladu a návštěvu lanového parku). V neděli byl na programu společný výlet k Radvaneckému rybníku.
- Víkendového pobytu se zúčastnilo 28 rodičů a 35 dětí.
- Během pobytu měli rodiče i dospívající děti možnost individuálních konzultací se sociální pracovníci.
- Večer jsme s rodiči diskutovali o jejich potřebách a hledali nejvhodnější způsob pomoci a podpory rodinám s dětmi v náhradní rodinné péči, ověřovali, které aktivity a služby jim pomáhají, co by v budoucnu potřebovali doplnit apod. Kromě diskuze jsme to zjišťovali také prostřednictvím dotazníků. Další dotazníky jsme rozeslali rodinám, které letos nebyly na víkendovém pobytu. Využijeme je při plánování další činnosti v příštím roce.









## B. PODPORA DĚTÍ, KTERÉ VYRŮSTAJÍ V NÁHRADNÍ RODINNÉ PÉČI - ZREALIZOVANÉ AKTIVITY:

### 1. Vzdělávání dětí v NRP, pracovní výchovné činnosti s dětmi

- Cílem vzdělávání dětí v NRP je minimalizace dopadů poruch učení a chování a opožděného vývoje u dětí.
- V prvním pololetí jsme individuálně pracovali každý měsíc průměrně s třiceti dětmi v náhradních rodinách, ve druhém pololetí se sedmnácti dětmi. Aktivitu jsme museli omezit z důvodu zkrácení dotace MPSV. Externí spolupracovníci a soc. pracovníci s dětmi strávili celkem 2912 hodin.
- S každým dítětem individuálně pracoval proškolený externí spolupracovník (DPP), který za ním dojížděl do rodiny podle jeho potřeb a po domluvě s rodiči dítěte, max. 16 hodin/měsíčně. Pracovníci dojížděli za dětmi do různých míst podle jejich bydliště, převážně v regionu Ústeckého kraje. Abychom minimalizovali náklady a časové ztráty způsobené dojížděním, snažili jsme se vždy pro konkrétní dítě zajistit spolupracovníka na vzdělávání v místě bydliště dítěte.
- Pro pracovníky jsme zajišťovali odborné vedení formou supervizních setkání s psychologkou a sociální pracovníci. Tato setkání umožňují individuálně řešit případné těžkosti při práci s dítětem. Jsou pro nás rovněž důležitou zpětnou vazbou o tom, jak se práce s dítětem v rodině daří, jestli není potřeba zapojit dalšího odborníka, doporučit vyšetření v pedagogicko-psychologické poradně, zorganizovat schůzku s učitelem ve škole apod.
- Další zpětnou vazbu o průběhu vzdělávání dětí zjišťujeme dotazníkovým šetřením mezi doučovateli a v rodinách dětí.



- Připravili a zrealizovali jsme 4 setkání a jedno školení:
  - 22. 4. 2013 – supervize pro spolupracovníky v Děčíně
  - 13. 5. 2013 – supervize pro spolupracovníky v Rumburku
  - 21. 5. 2013 – supervize pro spolupracovníky v Litoměřicích
  - 11. 11. 2013 – supervize pro spolupracovníky v Rumburku
  - 12. 12. 2013 – seminář v Poradně pro NRP v Litoměřicích, téma: „Jak se učit, jak si pamatovat, jak si organizovat čas“; lektor Ing. Mgr. Marie Nováková.
- Supervizní setkání vedla psychologka Mgr. Tereza Kratochvílová.
- Zúčastnilo se 31 pracovníků individuálních programů s dětmi.

### 2. Asistence při vyučování

- Služba je určena dětem, které mají velké problémy ve škole. I když je jejich intelekt dostačující, mají jiné potíže (poruchy soustředění a chování, pomalé tempo, špatná spolupráce s učitelem apod.), které vyžadují individuální přístup. Bez pomoci asistenta by výuka v běžné třídě nezvládly vůbec nebo jen s velkými potížemi. Služba je určena dětem, které nemají možnost zajistit si asistenta jiným způsobem.





- Asistent doprovázel dítě ve škole při výuce podle jeho potřeb, zpočátku na všech předmětech a postupně jenom na některých.
- Bylo zapojeno jedno dítě, poskytnuty 454 hodiny asistence. S pomocí asistentky úspěšně ukončilo druhý ročník ZŠ a bylo integrováno do běžné třídy ZŠ.

**3. Příprava a realizace volnočasových akcí pro přijaté i biologické děti v rodinách**

- Připravili jsme dva celodenní sobotní programy pro děti (realizace 23. 3. 2013 a 26. 10. 2013) a jeden volnočasový program pro děti na víkendovém pobytu (realizace 24.–26. 5. 2013).
- Realizaci programů jsme sladili s termíny vzdělávacích seminářů pro rodiče, abychom umožnili účast na vzdělávání také rodičům, kteří nemají možnost zajistit si hlídání pro děti v době semináře.
- Programy jsou přizpůsobeny tak, aby se jich mohly zúčastnit děti všech věkových kategorií, a také děti se zdravotním postižením. Pro děti se speciálními potřebami jsme zajistili individuální péči, ostatní děti jsme rozdělili do skupin podle věku.
- Součástí programů byly tvořivé výtvarné dílny, míčové hry v tělocvičně, turnaj v bowlingu, návštěva lanového parku, výlet na Mostnou horu a Kočku a výlet do ZOO v Ústí nad Labem.
- Při realizaci programů jsme spolupracovali s externími pracovníky (DPP).
- Programů se zúčastnilo 65 dětí.

**4. Výtvarné arteterapeutické skupiny pro děti**

- Dvě děti předškolního věku v náhradní rodinné péči pracovaly ve skupině vrstevníků pod vedením lektorky, která využívá



výtvarného projevu dětí a různé výtvarné techniky jako prostředek ke zklidnění, navazování vztahů mezi dětmi, rozvoji motoriky a komunikačních schopností.

- Proběhlo 18 schůzek v celkovém rozsahu 27 hodin.
- Skupiny byly realizovány ve výtvarném ateliéru v Litoměřicích.

**5. Víkendový pobyt pro mládež**

- Cílem bylo připravit tematicky zaměřený tréninkový program pro dospívající v NRP.
- Součástí byl nácvik vhodných modelů chování, zvládnutí strachu, agrese, smutku, komunikace, budování identity a posilování sebevědomí. Program vedla pedagožka, která pracuje v preventivních programech pro mládež.
- Víkendový pobyt se uskutečnil ve dnech 20.–22. 9. 2013 v rekreačním středisku OS TOK Maxov, zúčastnilo se ho 14 dospívajících.





## C. PROPAGACE NÁHRADNÍ RODINNÉ PÉČE - ZREALIZOVANÉ AKTIVITY PRO BUDOUČÍ NÁHRADNÍ RODIČE A PRO VEŘEJNOST:

### 1. Aktivity pro budoucí náhradní rodiče

- Přípravné kurzy pro žadatele o náhradní rodinnou péči probíhaly v Poradně pro NRP, realizoval je KÚ Ústeckého kraje.
- Celkem byly zrealizovány 3 přípravné kurzy, kterých se zúčastnilo 42 budoucích náhradních rodičů.
- Připravili jsme 3 besedy se zájemci o NRP, zúčastnilo se 37 osob.
- Poskytli jsme individuální konzultace 34 zájemcům o NRP.

### 2. Vzdělávací semináře pro pracovníky orgánů sociálně-právní ochrany dětí

- Připravili jsme tyto semináře pro odborné pracovníky:
  - **7. 5. 2013, téma: Jak postupovat při vytváření Individuální plánu ochrany dítěte;** Mgr. Veronika Vítová
  - **30. 5. 2013, téma: Předpoklady vzniku závislostí u dětí;** MUDr. Marian Koranda, primář jediného dětského detoxikačního centra pro děti do 18ti let v ČR
  - **10. 12. 2013, téma: Nový občanský zákoník;** JUDr. Šárka Špeciánová.
- Seminářů se zúčastnilo 51 osob.
- Jeden seminář proběhl v Poradně pro NRP v Litoměřicích a dva v pronajatých prostorách v Litoměřicích (z kapacitních důvodů).

### 3. Propagační a informativní aktivity

- Při příležitosti Dne rodiny jsme 15. 5. 2013 v Litoměřicích zorganizovali propagační akci na podporu náhradní rodinné péče, kterou celorepublikově pořádal Nadační fond J&T. Pět studentek Střední pedagogické školy J. H. Pestalozziho rozdávalo ve městě dospělým propagační materiály o NRP a dětem balónky.
- Informace o náhradní rodinné péči zveřejňujeme také na našich webových stránkách ([www.cpnrp.cz](http://www.cpnrp.cz)), které pravidelně aktualizujeme.
- Další informace jsme poskytovali prostřednictvím e-mailů nebo telefonu, na webových stránkách organizace, na informačních panelech v Poradně, na nástěnce v budově městského úřadů a prostřednictvím informačních letáčků.





# BENEFICE



4. ročník benefičního divadelního festivalu s výtěžkem pro děti v NRP se uskutečnil ve dnech 18.–20. října 2013 v Divadle K. H. Máchy v Litoměřicích. Od pátku do neděle se v rámci něj představilo devět ochotnických divadelních souborů z blízkého i vzdálenějšího okolí. K vidění byly komedie pro dospělé i pohádky pro děti.

Divadelní benefici již tradičně pořádalo Hynkovo hravé divadlo (dále jen HHD), o. s. a Centrum pro náhradní rodinnou péči (dále jen NRP), o. s. s podporou Města Litoměřic a Městských kulturních zařízení. Představení shlédlo celkem 473 diváků, výtěžek 45 952 Kč pomůže dětem v náhradní rodinné péči, konkrétně prostřednictvím služby doučování. Divadelní benefiční festival zaštiťuje svou patronací režisérka, scénáristka, hudebnice Alice Nellis, která je patronkou Centra pro NRP.





# VÝKON SOCIÁLNĚ-PRÁVNÍ OCHRANY DĚTÍ



Centrum pro náhradní rodinnou péči, o. p. s. má pověření k výkonu sociálně-právní ochrany dětí v tomto rozsahu:

- Poradenská pomoc osobám vhodným stát se osvojiteli nebo pěstouny související s osvojením dítěte nebo svěřením dítěte do pěstounské péče, zejména v otázkách výchovy dítěte.
- Pořádání přednášek a kurzů v rámci poradenské činnosti zaměřených na řešení výchovných, sociálních a jiných problémů souvisejících s péčí o dítě a jeho výchovou.
- Uzavírání dohod o výkonu pěstounské péče.
- Poskytování výchovné a poradenské péče osobě pečující, s níž pověřená osoba uzavřela dohodu o výkonu pěstounské péče.



V rámci pověření jsme od dubna do prosince uzavřeli 42 dohod s pěstounskými rodinami. Rodinám jsme poskytovali služby dané zákonem, které vyplývají z podmínek dohod o výkonu pěstounské péče.

- Připravili jsme 14 seminářů zaměřených na výchovu a péči o dítě v pěstounské rodině, celkem 72 hod.
- Kromě seminářů si pěstouni mohli vybrat také vzdělávání v rámci rodičovských skupin, které probíhaly v Roudnici, Rumburku a Litoměřicích. Celkem se uskutečnilo 35 hodin skupinového vzdělávání.
- Pěstounským rodinám jsme poskytli 34,5 hodin odborného poradenství
- Přispěli jsme 23 dětem na letní tábory
- Zrealizovali jsme 208 hodin terénní práce v rodinách.
- Zajistili jsme 234 hodin hlídání a respitních pobytů pro děti.
- Zrealizovali jsme 4 asistované kontakty dětí v pěstounské péči s biologickými rodiči





# HOSPODAŘENÍ

**ROZVAHA (Bilance)** v tisících Kč ke dni 31. 12. 2013

<b>Aktiva</b>	
Dlouhodobý hmotný majetek	531
Oprávký ke stavbám	-48
Pohledávky	237
Pokladna	11,00
Účty v bankách	873,00
Náklady příštích období	10,00
Součet aktiv	1614,00
<b>Pasiva</b>	
Fondy	909
Dodavatelé	19
Zaměstnanci	2,00
Závazky k instit. soc. zab. a veř. zdrav. poj.	0,00
Výnosy příštích období	461,00
Součet pasiv	1391,00
<b>Hospodářský výsledek</b>	<b>223,00</b>

**VÝKAZ ZISKU A ZTRÁTY** (v tisících Kč)

<b>Náklady</b>	Částka v tis. Kč
Spotřeba materiálu	220,00
Spotřeba energie	39,00
Opravy a udržování	37,00
Cestovné	70,00
Ostatní služby	482,00
Mzdové náklady (zaměstnanci, odborníci, pečovatelé, doučovatelé)	1990,00
Zákonné sociální náklady	505,00
Jiné ostatní náklady	6,00
Odpisy dlouhodobého nehmot. a hmot. majetku	11,00
<b>Celkem</b>	<b>3360,00</b>
<b>Částka v tis. Kč</b>	
Název účtu – výnosová položka	Částka v tis. Kč
Tržby z prodeje služeb	811,00
Zúčtování fondů	268,00
Jiné ostatní výnosy	1,00
Přijaté příspěvky (dary)	1139,00
Přijaté členské příspěvky	3,00
Provozní dotace	1361,00
<b>Celkem</b>	<b>3583,00</b>
<b>Výsledek hospodaření</b>	<b>223,00</b>





# PODĚKOVÁNÍ ZA PODPORU

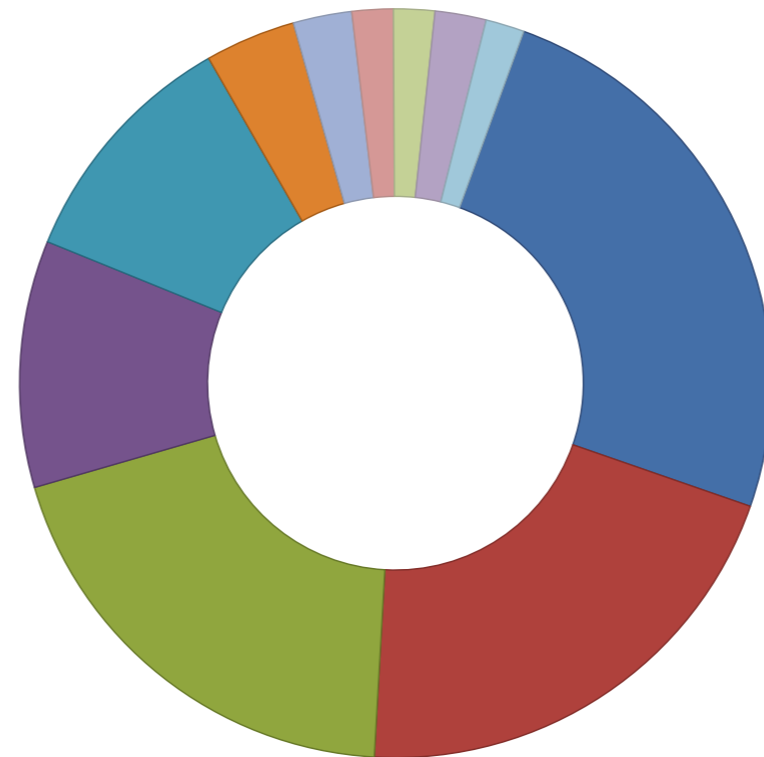
## DĚKUJEME

za finanční podporu dárcům, kteří zajišťují financování provozu Poradny pro NRP.

### V roce 2013 nás obdarovali a podpořili:

Ministerstvo práce a sociálních věcí České republiky, Ústecký kraj, Lafarge Cement, a. s., Nadační fond J & T, Nadační fond Albert, Nadační fond Veolia, sbírka Pomozte dětem organizovaná Českou televizí a Nadací rozvoje občanské společnosti (NROS), Česká voda – Czech Water, a. s., Město Litoměřice a další drobní dárci.

Děkujeme za spolupráci našim odborníkům, lektorům, a také doučovatelům, pečovatelům a ostatním spolupracovníkům.



### Podpořili nás:

- 698 173 Kč ■ MPSV
- 580 000 Kč ■ Lafarge cement, a. s.
- 553 000 Kč ■ MPSV sociální služby
- 300 000 Kč ■ Nadační fond J&T
- 297 497 Kč ■ NROS
- 110 000 Kč ■ KÚ Ústeckého Kraje
- 71 250 Kč ■ Nadační fond ALBERT
- 50 000 Kč ■ Nadační fond VEOLIA
- 50 000 Kč ■ Pražská správa nemovitostí s. r.o.
- 50 000 Kč ■ Drobní dárci
- 46 900 Kč ■ Divadelní benefice





