



CENTRUM PRO NÁHRADNÍ RODINNOU PÉČI, o. s.

# VÝROČNÍ ZPRÁVA 2012

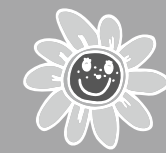




# OBSAH

## Výroční zpráva 2012

Úvodní slovo .....	4
Základní údaje.....	6
Kontakty .....	8
Organizační struktura .....	9
Poslání a cíle organizace .....	10
Poradna pro náhradní rodinnou péči .....	11
Doprovázení rodin s dětmi v náhradní rodinné péči .....	16
Výkon sociálně-právní ochrany dětí .....	18
Hospodaření .....	19
Divadelní benefiční festival .....	20
Poděkování za podporu .....	22



# ÚVODNÍ SLOVO

**MOTTO:** *Když nás opouští naděje,  
dáváme se trpělivosti. Thomas Fuller*

Vážení a milí,

jsem opravdu hluboce přesvědčená o tom, že celoživotním a prvotním úkolem rodičů je předávat dětem naději a optimismus a mít s nimi velkou trpělivost. Největším darem, který přechází z generace na generaci, je přesvědčení, že štěstí lze nalézt i mezi nejistotami a ztrátami, které život přináší.

Naděje a optimismus, stejně jako ostatní hodnoty, které chceme vštípit našim dětem, se daří předávat nejlépe tak, že začneme sami u sebe. Že budeme sami sebe motivovat k optimismu, trpělivosti a důvěře v to, že naše rodičovské úsilí přinese své plody. Náhradní rodinná péče přináší hodně radosti, štěstí a naplnění. Přináší sice také úskalí a trápení, ale přesto jsem přesvědčená, že vynaložené úsilí stojí za to. Věřím, že až se časem ohlédneme zpět a budeme bilancovat, zůstane nám úsměv na tváři a snad i pěkné vztahy s našimi přijatými dětmi.

Za celý rok 2012 jsem mohla poznat hodně rodin a na chvíli se stát jejich součástí. Děkuji za tyto otevřené dveře, za Vaši důvěru a odvahu přizvat nás k řešení těžkostí a problémů náhradního rodičovství.



Rok 2012 byl rokem, ve kterém se připravovala transformace celého systému NRP. I naše Poradna se účastnila setkávání neziskového sektoru z celé republiky. Společně jsme se snažili podávat připomínky a co nejlépe se na přicházející změny připravit. Setkávat se s lidmi, kterým jde skutečně o to, aby se rodiny s přijatými dětmi cítily lépe, aby dostaly to, co potřebují a co si zaslouží, bylo pro mě velkým osobním přínosem. Mrzí mě však, že se v procesu transformace dostaly na okraj pozornosti rodiny osvojitelů. I v těchto rodinách vyrůstají přijaté děti, i v těchto rodinách se řeší velmi složité situace. I tyto rodiny si zaslouhují úctu a podporu společnosti. Proto jim chceme i nadále poskytovat služby a nabízet podpůrné aktivity.

V roce 2013 nás čekají velké změny, na které jsme se opravdu zodpovědně připravovali, především dalším vzděláváním všech pracovníků Poradny pro NRP. Chceme i nadále poskytovat kvalitní a profesionální služby. Chceme, aby se s námi rodiny cítily dobře, chceme jim dávat NADĚJI, že výchova každého přijatého dítěte má velký smysl.

Žádnou z aktivit pro rodiny s dětmi bychom nemohli realizovat bez podpory našich partnerů a dárců, kterým z celého srdce děkuji za jejich velkorysé dary. Bez této pomoci by náročné období změn a nový způsob financování, jež přinesla transformace, mohly být pro naši Poradnu likvidační.

**Margita Šantavá**  
**Předsedkyně Rady sdružení**  
**a vedoucí Poradny pro NRP**



# ZÁKLADNÍ ÚDAJE

Centrum pro náhradní rodinnou péči, o.s.

## Sídlo organizace:

Kréta 158, 411 55 Terezín

IČ: 26999234

Tel.: 416 533 554, 731 557 681

Webové stránky: [www.cpnrp.cz](http://www.cpnrp.cz)

Bankovní spojení:

KB, a.s., pobočka Litoměřice

Číslo účtu: 35-9706800297/0100

## Adresa zařízení a korespondenční adresa:

Poradna pro náhradní rodinnou péči

Teplická 3, 412 01 Litoměřice

## Registrace

5. 5. 2005 u Ministerstvu vnitra ČR,

VS/1-1/60785/05-R, poslední změna 20. 12. 2011

## ČLENSKÁ ZÁKLADNA

*Ing. Hedvika Feixová, Kristýna Janoušková, Luděk Mašek, Mgr. Lenka Mašková, Bc. Kamila Racková, Margita Šantavá, Jan Šantavý, Hana Ševčíková, Ing. Zdeňka Šimoníková, Jiřina Šustrová, Ing. Vanda Tomšovičová, Ing. Miroslav Venc, Kateřina Venclová, Ing. Martina Hrabáčová, Petr Veselý, Marie Hodková, Tomáš Racek*

## RADA SDRUŽENÍ

*Margita Šantavá – předsedkyně*

*Bc. Kamila Racková – člen*

*Mgr. Lenka Mašková – člen*

## REVIZNÍ KOMISE

*Jiřina Šustrová*

*Hana Ševčíková*

*Ing. Martina Hrabáčová*

## PATRONKA ORGANIZACE

*Alice Nellis*

## ODBORNÍ GARANTI

*MUDr. Josef Gut*

*MUDr. Marie Štětinová*

*PaedDr. Michael Chytrý*

## SUPERVIZOR

*PaedDr. Michael Chytrý*

## LEKTOŘI

Semináře:

*PaedDr. Michael Chytrý*

*Ing. Mgr. Marie Nováková*

*PhDr. Mgr. Jeroným Klimeš, Ph.D.*

*JUDr. Martina Lorencová*

Skupiny pro rodiče a rodinné

terapie:

*MUDr. Marie Štětinová*

*Mgr. Jiří Vít*

*Mgr. Tereza Kratochvílová*

Výtvarná skupina pro děti:

*MgA. Alžběta Kumstátová*

Příprava žadatelů o NRP:

*MUDr. Josef Gut*

*JUDr. Šárka Špeciánová*

*MUDr. Marie Štětinová*

*Mgr. Tereza Kratochvílová*

*PaedDr. Michael Chytrý*

*Mgr. Jiří Vít*

*Bc. Irena Jeřábková*

*JUDr. Martina Lorencová*

## EXTERNÍ SPOLUPRACOVNÍCI

*Ing. Petr Flössel, ekonom*

*Zdeněk Jůna, správce sítě*

*Petr Veselý, pedagogický pracovník*

Supervize doučovatelů:

*Bc. Eva Líbalová*

*Mgr. Tereza Kratochvílová*

Asistentky dítěte v NRP

při vyučování

*Kamila Sedláčková*

*Marie Hrabovská*

*Sandra Stará*

Doučovatelé a pečovatelé

při programech pro děti



**Margita Šantavá**

Vedoucí Poradny pro náhradní rodinnou péči  
Tel.: 731 402 414  
E-mail: santava@cpnrrp.cz

**Ing. Martina Hrabáčová**

Koordinátorka projektů  
Tel.: 731 402 405  
E-mail: hrabacova@cpnrrp.cz

**Marie Hodková**

Terénní pracovnice a průvodce  
Tel.: 777 944 242  
E-mail: hodkova@cpnrrp.cz

**Bc. Kamila Racková**

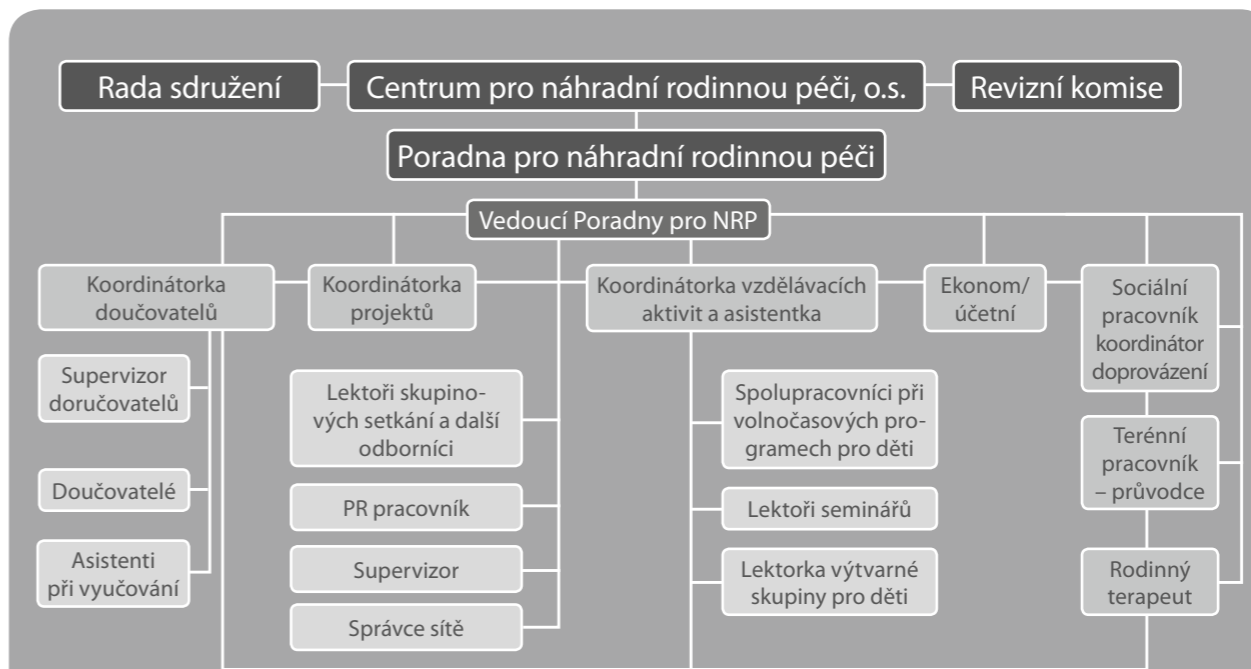
Asistentka vedoucí Poradny, koordinátorka volnočasových a vzdělávacích programů  
Tel.: 606 294 825  
E-mail: rackova@cpnrrp.cz

**Mgr. Lenka Mašková**

Koordinátorka doučování a sociální pracovnice  
Tel.: 731 402 407  
E-mail: maskova@cpnrrp.cz



# ORGANIZAČNÍ STRUKTURA



# POSLÁNÍ A CÍLE ORGANIZACE

Posláním organizace je dlouhodobá podpora rodin s dětmi v náhradní rodinné péči. Osvojitelským i pěstounským rodinám poskytujeme komplexní odborný program, který se zaměřuje na všechny členy rodiny: na podporu a rozvoj dítěte, na podporu a vzdělávání rodičů a na podporu rodiny jako celku. Doprovázíme náhradní rodiny na cestě s přijatými dětmi od příchodu dítěte do rodiny až do jeho dospělosti.

Cíle:

- Zvýšit informovanost rodičů o NRP v oblastech:**
  - potřeby dítěte
  - specifika NRP
  - rizika NRP
  - prevence selhání NRP
- Zvýšit kompetence rodičů:**
  - schopnost reagovat na náročné nebo krizové situace
  - snížit riziko selhání
  - zlepšit samostatnost při řešení různých situací
- Poskytnout bezpečné zázemí náhradním rodičům**
  - ne restriktivní (kontrola a kritika), ale podpůrné prostředí, kde najdou pomoc, vedení a podporu
- Posílit pocit sounáležitosti**
  - komunikace, výměna informací mezi rodinami
- Podpořit dítě v NRP při hledání své identity (uvědomění si sebe sama)**
- Podpořit dítě v NRP při vyrovnání se s jiným společenským statutem**
- Rozvíjet potenciál dítěte**
- Pomoci dítěti při překonání sociálního znevýhodnění:**
  - začlenění do kolektivu
  - rozvoj schopností a zanedbaných návyků
  - zmírnění výukových potíží
  - zmírnění výchovných potíží

# PORADNA PRO NÁHRADNÍ RODINNOU PÉČI

Projekt Poradna pro náhradní rodinnou péči je výhradním projektem Centra pro náhradní rodinnou péči. Poradna pro náhradní rodinnou péči v Litoměřicích poskytuje služby již od roku 2006. Důvodem pro vznik projektu byla absence služeb určených osvojitelským a pěstounským rodinám v Ústeckém kraji. Postupně se na nás začaly obracet také rodiny z Libereckého a Středočeského kraje. V průběhu let se počet rodin, které pravidelně využívají služby Poradny, navýšil ze 14 na 74 rodin. Poradna poskytuje služby také budoucím náhradním rodičům (poradenství a přípravné kurzy), zájemcům o náhradní rodinnou péči (informování a poradenství), odborným spolupracovníkům (semináře pro pracovníky OSPOD), veřejnosti (propagační a informační aktivity na školách, divadelní benefiční festival apod).

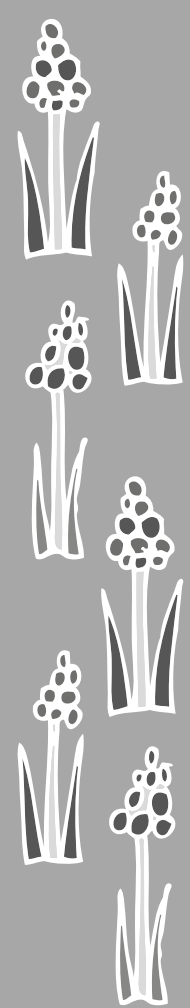
Přehled služeb a aktivit, které Poradna nabízela v roce 2012:

Aktivity pro žadatele o náhradní rodinnou péči

- **přípravné kurzy pro žadatele o NRP** – na základě objednávky Ústeckého kraje jsme zrealizovali 3 kurzy, kterých se zúčastnilo 43 žadatelů. Budoucím náhradním rodičům jsme poskytli také odborné poradenství a podle potřeby je budeme dále doprovázet a podporovat.

Aktivity pro rodiče dětí v náhradní rodinné péči

- **svěpomocné skupiny rodičů** – cílem pravidelných měsíčních setkávání rodičů s asistencí odborníka (rodinný terapeut nebo psycholog) je posílení a podpora, sdílení a pomoc při řešení problémů. V roce 2012 se uskutečnilo 48 setkání, s průměrnou účastí 7 rodičů na skupině. Rodiče se setkávali v Děčíně, Litoměřicích, Lounech a Rumburku.
- **vzdělávací semináře pro rodiče** – připravili jsme 4 semináře, kterých se zúčastnilo 83 rodičů. Se-



mináře připravujeme buď jednodenní formou (většinou v sobotu) nebo na víkendovém pobytu. Témata seminářů vybíráme podle potřeb rodin a jsou zaměřeny na problematiku náhradní rodinné péče. Spolupracujeme se zkušenými a osvědčenými lektory. V roce 2012 proběhly tyto semináře:

- 24. 3. 2012, Emoční inteligence a náročné životní situace dítěte, lektor Ing. Mgr. Marie Nováková.
- 12. 5. 2012, Jak si v rodině dáváme zpětnou vazbu a jak to souvisí s našimi rolemi, lektor PaedDr. Michael Chytrý.
- 24. 11. 2012, Jak posilovat sebevědomí dítěte, lektor PaedDr. Michael Chytrý.
- 28. 11. 2012, Nový občanský zákoník, lektor JUDr. Martina Lorencová.

#### Podpůrné aktivity pro rodiny s dětmi v náhradní rodinné péči:

- **individuální konzultace a poradenství** – v roce 2012 jsme poskytli 163 hodin individuálních konzultací 86 rodinám. Konzultace poskytovaly pracovnice Poradny, dlouhodobě spolupracujeme s dalšími odborníky podle potřeb rodin (dětský psycholog a psychoterapeut, pediatr a psychoterapeut, dětský psychiatr, psycholog a psychoterapeut (rodinný i individuální)).
- **doprovázení** – 6 rodinám jsme poskytli dlouhodobou podporu prostřednictvím terénní sociální služby Doprovázení.
- **víkendový pobyt pro rodiny s dětmi** – připravili jsme víkendový pobyt pro rodiny s dětmi, který se uskutečnil ve dnech 12.–13. 5. 2012 v rekreačním středisku STAP ve Sloupu v Čechách. Rodičům jsme připravili interaktivní seminář, dětem bohatý volnočasový program, společně pak výlet do okolí. Zúčastnilo se 40 rodičů a 70 dětí. Cílem víkendového pobytu je nabídnout rodinám vzdělávání, odlehčení, relaxaci a prostor ke sdílení a setkávání. Víkendové pobyty jsou přínosné také pro děti, které mají možnost potkat se při hrách s jinými dětmi v náhradní rodinné péči, navázat



přátelství, povídat si a předat zkušenosti. Na víkendovém pobytu je možnost individuálních konzultací s psychologkou nebo sociální pracovnící.

#### Podpůrné aktivity pro děti v NRP:

- **výtvarné arteterapeutické skupiny pro děti** – skupiny probíhaly v délce 1,5 hodin týdně, celkem proběhlo 45 schůzek. Do skupiny vrstevníků docházely 2 děti předškolního věku. Rodiče i lektorka hodnotí velmi pozitivně vliv skupiny na rozvoj a adaptaci dětí v nové rodině.
- **doučování dětí** – děti v náhradní rodinné péči jsou oproti svým vrstevníkům často znevýhodněny sociálně nebo zdravotně a vyžadují větší péči. K nejčastějším potížím, které ztěžují jejich začlenění do školního kolektivu nebo způsobují jejich horší prospěch, patří hyperaktivita a poruchy pozornosti nebo chování. Cílem doučování je zmírnit výukové problémy dětí v NRP a zlepšit jejich školní výsledky, pomoci se



začleněním dítěte do školního kolektivu, zlepšit motivaci dítěte ke vzdělávání, posilovat sebevědomí dítěte, odlehčit rodičům. Zahájení doučování předchází návštěva sociální pracovníce v rodině, která se spolu s rodiči a dítětem snaží vyhodnotit celkovou situaci a potíže dítěte a na základě výsledku rodině doporučí vhodného doučovatele nebo jinou službu (např. konzultace v pedagogicko-psychologické poradně).

Doučovatelé dojíždějí do rodin po domluvě s rodiči a dle potřeb dítěte. Celkem bylo poskytnuto 3679 hodin doučování, doučováno bylo 49 dětí. Doučovatelé pracují pod vedením supervizora (proběhlo 10 setkání) a mají odbornou podporu formou vzdělávání (proběhl seminář na téma: Komunikace s dítětem).

- **asistence při vyučování** – cílem asistence je integrace dítěte se specifickými vzdělávacími potřebami v běžné školní třídě. Služba je určena dětem, které mají velké problémy ve škole, ale nedosáhnou na asistenci z jiných zdrojů. I když je jejich intelekt dostačující, jiné potíže (poruchy soustředění a chování, pomalé tempo, špatná spolupráce s učitelem apod.) způsobují, že vyžadují natolik individuální přístup, který neumožňuje běžná třída. Bez pomoci asistenta by výuku v běžné třídě nezvládly nebo jen s velkými potížemi (opakování ročníku, psychosomatické potíže vyvolané strachem ze školy, nízké sebevědomí dítěte, nedůvěra vůči autoritám, neklid a agrese dítěte apod.). Děti potřebují pomoc asistenta i více let, než se podaří zmírnit jejich potíže a mohou ve škole pokračovat samostatně. Třem dětem se specifickými vzdělávacími potřebami jsme umožnili využít pomoc asistenta při vyučování, celkem to bylo 1497 hodin.
- **volnočasové programy pro děti** – cílem programů je umožnit dětem v náhradní rodinné péči setkávat se, nabízet jim možnost společného trávení času s jinými dětmi v náhradní rodinné péči, sdělovat si zkušenosti, navazovat přátelství. Při relaxaci a hrách lze děti nejlépe poznat a pozorováním zjistit, jestli je něco netrápí nebo nepotřebují odbornou pomoc. Programy pro děti připra-

vujeme v době, kdy probíhají semináře pro rodiče, kterým tímto umožníme zúčastnit se semináře v páru.

Připravili jsme 3 × program pro všechny věkové kategorie dětí a také pro děti se zdravotním postižením. Součástí programů byly např. tvořivé výtvarné dílny, míčové hry v tělocvičně, turnaj v bowlingu, návštěva lanového parku, výlet do Opárenského údolí apod. Celkem se zúčastnilo 97 dětí v NRP, z toho dvě děti na invalidním vozíku.

#### Aktivity pro veřejnost:

- **vzdělávací semináře** – připravili jsme 3 semináře pro odbornou veřejnost (především pro pracovníky OSPOD), kterých se zúčastnilo 83 osob.
- **propagační a informativní aktivity** – ve spolupráci s Hynkovým hravým divadlem jsme připravili 3. benefiční divadelní festival s výtěžkem pro rodiny s dětmi v NRP. Benefiční festival se konal ve dnech 19.–21. 10. 2012 v Divadle K. H. Máchy v Litoměřicích. Zapojilo se 11 ochotnických divadelních souborů, navštívilo jej 470 diváků. Výtěžek, který byl 44 040 Kč, bude použit na financování doučování dětí v NRP. Součástí festivalu bylo informování veřejnosti o činnosti Centra pro NRP a propagace náhradní rodinné péče. Připravili jsme 2 besedy se zájemci o NRP a 9 besed se žáky základních škol, celkem se zúčastnilo 201 osob. Další informace jsme poskytovali prostřednictvím e-mailů nebo telefonu, na webových stránkách organizace, informačních panelech v Poradně, nástěnkách v budově městského úřadu a prostřednictvím informačních letáček.



## DOPROVÁZENÍ RODIN S DĚTMI V NÁHRADNÍ RODINNÉ PÉČI

Centrum pro náhradní rodinnou péči, o. s. poskytuje od 1. 9. 2010 **sociální službu Doprovázení**, která je zaregistrována jako sociálně aktivizační služba pro rodiny s dětmi. Služba je určena rodinám s dětmi v náhradní rodinné péči v Ústeckém kraji.

Posláním služby je dlouhodobá podpora rodin s dětmi v náhradní rodinné péči, které se ocitly v nepříznivé sociální situaci a tuto situaci nedokážou účinně řešit vlastními silami. Sociální služba vede ke stabilizaci a zkompentnění rodiny a je prevencí nežádoucích jevů v rodině a selhání náhradní rodinné péče.

Služba je dlouhodobá, podpůrná a intenzivní. Délka poskytování služby se odvíjí podle potřeb konkrétní rodiny, maximální doba poskytování je 15 měsíců. Po ukončení služby nebo i v průběhu poskytování, může rodina využívat také navazující podpůrné služby, např. svépomocné skupiny rodičů, vzdělávací semináře pro rodiče, víkendové pobyty, volnočasové programy pro děti, doučování dětí, zprostředkování odborného poradenství, individuální konzultace, asistovaný kontakt s biologickou rodinou dítěte apod. Služba je poskytována ambulantní nebo terénní formou (v Poradně pro NRP nebo v rodině). S rodinou pracuje průvodce, který je s ní v pravidelném kontaktu, zpravidla dvakrát měsíčně. Zaměřuje se na všechny členy rodiny. Společně rozkrývají problémy a hledají řešení. Cílem je vést rodinu k samostatnosti a nezávislosti na službě. Současně můžeme službu poskytovat 4 rodinám.

Od roku 2010 až do konce roku 2012 jsme doprovodili 10 rodin, čímž jsme podpořili 46 dětí a 19 dospělých. Službu nejčastěji vyhledávají rodiny s větším počtem dětí, které často žijí na vesnicích se špatnou dostupností služeb. Rodinám jsme pomáhali vypořádat se s problémy typickými pro náhradní rodinnou péči – jako např. následky citové deprivace, špatné předchozí péče nebo týrání,

výchovné a školní problémy, specifické potřeby dětí s mentálním nebo jiným hendikepem, vztahy mezi sourozenci jak přijatými, tak biologickými, obtíže vyplývající z jiného etnika dítěte, práce s hledáním identity dítěte, přetížení a pocit nedostatečnosti náhradních rodičů, nepochopení ze strany okolí a izolace rodiny apod.



# VÝKON SOCIÁLNĚ-PRÁVNÍ OCHRANY DĚTÍ

Centrum pro náhradní rodinnou péči, o.s. má **pověření k výkonu sociálně-právní ochrany dětí** v tomto rozsahu:

- poradenská pomoc osobám vhodným stát se osvojiteli nebo pěstouny související s osvojením dítěte nebo svěřením dítěte do pěstounské péče, zejména v otázkách výchovy dítěte
- pořádání přednášek a kurzů v rámci poradenské činnosti zaměřených na řešení výchovných, sociálních a jiných problémů souvisejících s péčí o dítě a jeho výchovu
- převzetí zajišťování přípravy fyzických osob vhodných stát se osvojiteli nebo pěstouny k přijetí dítěte do rodiny, kterou jinak zajišťuje krajský úřad
- uzavírání dohod o výkonu pěstounské péče
- poskytování výchovné a poradenské péče osobě pečující, s níž pověřená osoba uzavřela dohodu o výkonu pěstounské péče



# HOSPODAŘENÍ

ROZVAHA (Bilance) v tisících Kč ke dni 31. 12. 2011	
<b>Aktiva</b>	
Dlouhodobý hmotný majetek	322
Oprávky ke stavbám	-37
Pohledávky	24
Pokladna	5,00
Účty v bankách	819,00
Náklady příštích období	1,00
<b>Součet aktiv</b>	<b>1 134,00</b>
<b>Pasiva</b>	
Fondy	504
Dodavatelé	56
Zaměstnanci	178,00
Závazky k instit. soc. zab. a veř. zdrav. poj.	129,00
Ostatní přímé daně	21,00
Výnosy příštích období	11,00
<b>Součet pasiv</b>	<b>899,00</b>
<b>Hospodářský výsledek</b>	<b>235,00</b>

Hospodářský výsledek roku 2012 bude využit k financování činnosti Poradny pro NRP v roce 2013.

Výkaz zisku a ztráty (v tisících Kč)	
<b>Náklady</b>	<b>Částka v tis. Kč</b>
Spotřeba materiálu	190,00
Spotřeba energie	41,00
Opravy a udržování	36,00
Cestovné	41,00
Ostatní služby	595,00
Mzdové náklady (zaměstnanci, odborníci, pečovatelé, doučovatelé)	2 389,00
Zákonné sociální pojištění	597,00
Jiné ostatní náklady	6,00
Odpisy dlouhodobého nehmot. a hmot. majetku	11,00
<b>Celkem</b>	<b>3 906,00</b>
<b>Název účtu – výnosová položka</b>	<b>Částka v tis. Kč</b>
Tržby z prodeje služeb	222,00
Zúčtování fondů	24,00
Jiné ostatní výnosy	1,00
Přijaté příspěvky (dary)	1 234,00
Přijaté členské příspěvky	3,00
Provozní dotace	2 657,00
<b>Celkem</b>	<b>4 141,00</b>
<b>Výsledek hospodaření</b>	<b>235,00</b>



# DIVADELNÍ BENEFIČNÍ FESTIVAL





# PODĚKOVÁNÍ ZA PODPORU

**DĚKUJEME za finanční podporu dárcům, kteří zajišťují financováním provoz Poradny pro NRP. V roce 2012 nás obdarovali a podpořili:**

**ORGANIZAČNÍ KANCELÁŘ PRAHA**  
 Společnost auditorská a certifikační společnost s.r.l.  
 Ing. Karel Novotný, audit. www.orgkancelar.cz  
 Praha 6, Thámova 7, 160 00 IČ: 252 99 92 34  
 E-mail: audit@orgkancelar.cz

**ZPRÁVA AUDITORA č. 10/2012**  
 o auditorském ověření  
 projektu „Poradna pro náhradní rodinnou péči“  
 za období od 1.1.2012 do 31.12.2012  
 číslo jednání : 2012/40105-211

právnícká osoba  
 Centrum pro náhradní rodinnou péči, občanské sdružení  
 IČ: 26 99 92 34

Adresa: Křída 156, Terešín, 411 53

Ověření: Vypracování auditu a zprávy o auditu  
 Převzetí a odeslání auditu  
 Vydání auditu  
 Zpráva auditu vedení občanské jednotky

Příjemce: Margita Berková, předsedkyně Rady  
 Předmět: *audit*

Auditorská zpráva je určena pro: Ministerstvo práce a sociálních věcí

Zpráva vypracovaná: Ing. Karel Novotný, auditor I. t. 1024

Tato zpráva obsahuje celou věc. Datum vypracování zprávy: 29.3.2012

**ORGANIZAČNÍ KANCELÁŘ PRAHA**  
 Společnost auditorská a certifikační společnost s.r.l.  
 Ing. Karel Novotný, audit. www.orgkancelar.cz  
 Praha 6, Thámova 7, 160 00 IČ: 252 99 92 34  
 E-mail: audit@orgkancelar.cz

**VÝKON AUDITU A ODPOVĚDNOST AUDITORA**

Býl jsem příslušným osobou určenou k provedení auditu vzhledem k tomu, že jsem členem společnosti, která poskytuje služby v oblasti auditu a kontrolní činnosti. Členská společnost je členem společnosti, která poskytuje služby v oblasti auditu a kontrolní činnosti. Členská společnost je členem společnosti, která poskytuje služby v oblasti auditu a kontrolní činnosti.

**PROHEZET A POSLÁNÍ AUDITU**

Audit jsem provedl v souladu se zákonem o auditování a Mezinárodními auditorskými standardy a normami, které jsou v souladu s právními předpisy České republiky. Členská společnost je členem společnosti, která poskytuje služby v oblasti auditu a kontrolní činnosti. Členská společnost je členem společnosti, která poskytuje služby v oblasti auditu a kontrolní činnosti.

**VÝKON AUDITORA**

Průběh auditu jsem uskotočnil v souladu s právními předpisy, zejména s zákonem o auditování a Mezinárodními auditorskými standardy a normami, které jsou v souladu s právními předpisy České republiky. Členská společnost je členem společnosti, která poskytuje služby v oblasti auditu a kontrolní činnosti. Členská společnost je členem společnosti, která poskytuje služby v oblasti auditu a kontrolní činnosti.

Vydání auditu je bez výhrad.

V Litoměřicích 29.3.2012

Ing. Karel Novotný  
 Auditor I. t. 1024  
 Organizační kancelář Praha  
 160 00, Praha 6, Thámova 7

MPSV	2 047 200,00 Kč
MPSV sociální služby	500 000,00 Kč
Lafarge Cement, a. s.	575 000,00 Kč
Nadační fond J&T	397 851,00 Kč
Nadační fond ALBERT	147 651,00 Kč
KÚ Ústeckého kraje	110 000,00 Kč
Divadelní benefice	42 240,00 Kč
Nadační fond VEOLIA	30 000,00 Kč
Drobní dárci	30 862,00 Kč
Město Litoměřice	10 000,00 Kč

Děkujeme za spolupráci našim odborníkům, lektorům, a také doučovatelům, pečovatelům a ostatním spolupracovníkům.







**CENTRUM PRO NRP, o.s. KRÉTA 158, 41155 TEREZÍN**

**PORADNA PRO NÁHRADNÍ RODINNOU PÉČI, TEPLICKÁ 1672/3, 41201 LITOMĚŘICE**

**TEL: 416 533 554, 731 557 681, [www.cpnrp.cz](http://www.cpnrp.cz)**