

VÝROČNÍ ZPRÁVA 2015



Naši dárci a sponzoři



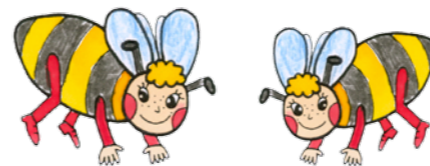
DECCI servis s.r.o.



OBSAH

Výroční zpráva 2015

Úvodní slovo ředitelky a patronky Centra pro NRP	4
Základní údaje	6
Kontakty	7
Organizační struktura	10
Poslání a cíle organizace	11
Dílčí cíle pro rok 2015	12
Vyhodnocení dílčích cílů pro rok 2015	13
Sociálně aktivizační služba	18
Výkon sociálně-právní ochrany dětí	20
Statistika poskytovaných služeb	22
Akce pro veřejnost	26
Benefice	27
Den pro rodinu	30
Hospodaření	32
Poděkování za podporu	34



ÚVODNÍ SLOVO



MOTTO: "TO, S KÝM SE V ŽIVOTĚ POTKÁME, OVLIVNÍ TO, ČÍM JSME." *Mark Vácha*



Ke krásnému a pravdivému citátu M. Váchy bych dodala asi toto: To, s kým se v životě potkáme, nemůžeme často ovlivnit. Ale ono také platí, že to, čím jsme, ovlivní to, s čím a s kým se v životě potkáme. Už samotné rozhodnutí přijmout dítě do náhradní rodiny člověka definuje – je to svobodné rozhodnutí (nebo by svobodné být určitě mělo). Je to cesta, kterou si člověk vybere. A vědomí toho, že se nestal rodičem náhodou, silou setrvačnosti nebo prostě jen dodržením konvence, ale že to bylo jeho přání, jeho vůle a jeho rozhodnutí, je v klíčových okamžicích velmi důležité. Člověk nese zodpovědnost za to, co k sobě připoutá. Ale zároveň mu to také dává sílu.

*Zdravím a přeji hodně štěstí.
Alice*

Vážení a milí,

Jsem velmi vděčná za vše, co se v roce 2015 událo, co se připravovalo, nastartovalo, zrealizovalo a povedlo. Tato výroční zpráva je trochu jiná a já věřím tomu, že pro Vás bude zajímavá, inspirativní, a že se díky ní můžete dozvědět o naší organizaci vše důležité a podstatné. Poďařilo se nám toho opravdu hodně. Začali jsme s novými aktivitami – dětské kluby, besedy s pěstouny a osvojiteli, promítáme časosběrný dokument od Alice Nellis „Adopce – konkurz na rodiče“ v Ústeckém a Středočeském kraji za účasti aktérů filmu a rozšířili jsme vzdělávací

skupiny o příbuzenské pěstouny. Přijali jsme čtyři nové kolegyně. Zvětšila se tak kapacita Sociálně aktivizační služby pro rodiny s dětmi v NRP, další kolegyně se věnuje výhradně programům pro osvojitelé rodiny. Zprofesionalizovali jsme službu Doučování a věnovali čas větší propagaci našeho Centra. Zapojili jsme se do sítě poskytovatelů sociální služby v Litoměřicích a v Ústí nad Labem. Děkuji rodinám, které s námi spolupracují, důvěřují nám, využívají našich služeb a jsou pro nás zrcadlem naší práce. Opravdu skládám poklonu pěstounským a osvojitelským rodinám a všem, kteří s námi spolupracují. Některé vaše životní příběhy jsou velmi těžké, jiné jsou úsměvné, ale všechny jsou obohacující. Věřte, že se na nás můžete kdykoliv spolehnout. Jsme tu pro Vás.

- Děkuji kolegyním za jejich nasazení, za jejich zájem a za naše společné hledání cest, jak i nadále zlepšovat služby pro naše rodiny.
- Děkuji Správním a Dozorčím radě za skvělé a inspirativní vedení.
- Děkuji všem odborníkům, kteří se společně s námi snaží zkvalitnit péči o rodiny, které vychovávají dítě v NRP. Velmi si vážím vašeho přístupu, vašeho času a vás.
- Děkuji kolegyním z orgánu sociálně právní ochrany dětí, se kterými úzce spolupracujeme a společně řešíme jednotlivé příběhy rodin. Velmi si vážím a cením naší spolupráce.
- Děkuji sponzorům, dárcům, Czech Business Clubu a všem sympatizantům i těm, kteří nám fandí a drží palce.

V roce 2016 budeme slavit 10. výročí založení našeho Centra. Celý rok se ponese v duchu oslav, bilancování a plánů na další roky. Těším se a budu ráda, když se budete těšit s námi.

*V úctě
Margita Šantavá*



ZÁKLADNÍ ÚDAJE

Centrum pro náhradní rodinnou péči, o. p. s.

Sídlo organizace:
Kréta 158, Terežín,
pošta Litoměřice 1, 412 01
IČ: 26999234
Tel.: 416 533 554, 731 557 681
Webové stránky: www.cpnrp.cz
Bankovní spojení:
KB, a. s., pobočka Litoměřice
Číslo účtu: 35-9706800297/0100

Právní forma:

obecně prospěšná společnost

Druh obecně prospěšných služeb:

služby pro osvojitelské a pěstounské rodiny,
služby pro ohrožené rodiny, služby pro zá-
jemce a žadatele o náhradní rodinnou péči,

prezentace a propagace problematiky ná-
hradní rodinné péče

Adresa zařízení a korespondenční adresa:

Poradna pro náhradní rodinnou péči,
Teplická 3, 412 01 Litoměřice

Adresa pobočky:

Poradna pro náhradní rodinnou péči,
V Jirchářích 60/6,
400 02 Ústí nad Labem

STATUTÁRNÍ ORGÁN:

Margita Šantavá – ředitelka

SPRÁVNÍ RADA:

Mgr. Lenka Mašková – předsedkyně
Alice Nellis – členka
MUDr. Marie Štětínová – členka



DOZORČÍ RADA:

Ing. Martina Hrabáčová – předsedkyně
Ing. Ivan Mareš – člen
Tomáš Racek – člen

REGISTRACE

5. 5. 2005 u Ministerstvu vnitra ČR, VS/
1-1/60785/05-R, poslední změna 20. 12. 2011.
Od 27. 1. 2014 registrováno v rejstříku obec-
ně prospěšných společností, vedeného Kraj-
ským soudem v Ústí nad Labem pod číslem
O 515

REGISTRACE SOCIÁLNĚ AKTIVIZAČNÍ SLUŽBY PRO RODINY S DĚTMI

Na základě rozhodnutí Krajského úřadu Ús-
teckého kraje je registrována od 1. 10. 2010
pro pobočku v Litoměřicích. Od 3. 9. 2014 se
poskytování služby rozšiřuje též na pobočku
v Ústí nad Labem. Působnost terénní služby
je v rámci celého Ústeckého kraje.

POVĚŘENÍ K VÝKONU SOCIÁLNĚ PRÁVNÍ OCHRANY DĚTÍ

Na základě rozhodnutí Krajského úřadu Ús-
teckého kraje je registrováno od 1. 11. 2008
pro pobočku v Litoměřicích. Od 24. 2. 2014 se
poskytování služby rozšiřuje též na pobočku
v Ústí nad Labem. Působnost terénních slu-
žeb je v rámci celého Ústeckého kraje.

KONTAKTY

Alice Nellis

Patronka organizace

Margita Šantavá

Ředitelka

Tel.: 731 402 414

E-mail: santava@cpnrp .cz



Ing. Martina Hrabáčová

Projektový manažer, zástupce ředitele

Tel.: 731 557 681

E-mail: hrabacova@cpnprp .cz

Mgr. Dagmar Petrželková

Koordinátor vzdělávání pro děti & PR

Tel.: 771 770 490

E-mail: petrzelkova@cpnprp .cz

Charlota Kočí

Realizátor programů
pro osvojitelské rodiny v NRP

Tel.: 771 770 380

E-mail: koci@cpnprp .cz

Mgr. Lenka Mašková

Vedoucí sociální pracovníce
Terénní sociální pracovníce SPOD

Tel.: 771 770 310

E-mail: maskova@cpnprp .cz

Marie Hodková

Terénní pracovníce SPOD

Tel.: 771 770 330

E-mail: hodkova@cpnprp .cz

Mgr. Lenka Bucharová

Terénní sociální pracovníce SPOD

Tel.: 771 770 340

E-mail: bucharova@cpnprp .cz

Bc. Jana Kadlecová

Terénní sociální pracovníce SPOD

Tel.: 771 770 320

E-mail: kadlecova@cpnprp .cz

Ing. Markéta Brzobohatá

Terénní sociální pracovníce SPOD

Tel.: 771 770 390

E-mail: brzobohata@cpnprp .cz

Mgr. Marta Doležalová

Terénní sociální pracovníce SAS

Tel.: 771 770 360

E-mail: dolezalova@cpnprp .cz



Mgr. Michaela Mansfeldová

Terénní sociální pracovníce SAS

Tel.: 771 770 335

E-mail: mansfeldova@cpnprp.cz

Bc. Kamila Racková

Vedoucí vzdělávacího odd.
& personalistka

Tel.: 731 557 681

E-mail: rackova@cpnprp .cz

Eva Vopelková

Asistentka

Tel.: 731 557 681

E-mail: vopelkova@cpnprp .cz

GARANTI

MUDr. Josef Gut

MUDr. Marie Štětinová

PaedDr. Michael Chytrý

SUPERVIZOR

PaedDr. Michael Chytrý

LEKTOŘI

Bc. Lenka Ságnerová, MUDr. Marie Štětinová, Bc. Martin Zim, Ing. Marie a Bc. Marek Novákoví, Mgr. Michaela Charyparová, Mgr. Jakub Kabiček, PaedDr. Vladimír Šik, Mgr. Veronika Uhlířová, Mgr. Květa Sluková PhD., Bc. Pavel Kalpakcis, PaedDr. Michael Chytrý

Skupiny pro rodiče, rodinné terapie, odborné poradenství: **MUDr. Marie Štětinová, Mgr. Jiří Vít, Mgr. Tereza Kratochvílová, Mgr. Martin Zim**

Supervize externích spolupracovníků výchovně-vzdělávacích programů pro děti: **Mgr. Tereza Kratochvílová a Mgr. Michaela Charyparová**

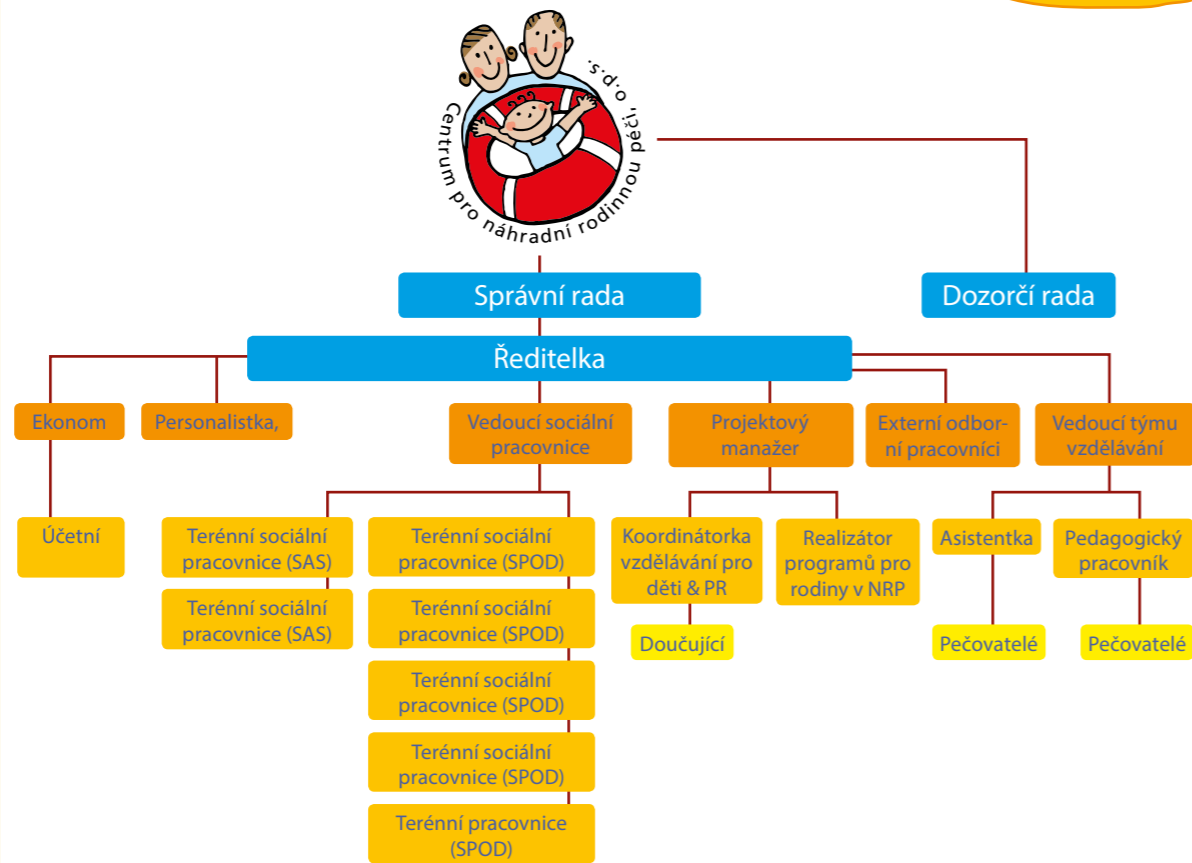
Pracovníci výchovně-vzdělávacích programů pro děti, pečovatelé a pedagogický pracovník při volnočasových programech pro děti

OSTATNÍ EXTERNÍ SPOLUPRACOVNÍCI

Josef Šimral – správce sítě, Ing. Radka Štolcová – ekonomka, Jana Jílková – účetní, Petr Veselý – pedagogický pracovník



ORGANIZAČNÍ STRUKTURA



POSLÁNÍ A CÍLE ORGANIZACE

Posláním organizace je dlouhodobá podpora rodin s dětmi v náhradní rodinné péči.

- Adoptivním a pěstounským rodinám poskytujeme celistvý odborný program, který se věnuje všem členům rodiny.
- Doprovázíme náhradní rodiny na cestě s přijatými dětmi, a to od příchodu dítěte do rodiny až do jeho dospělosti.
- Naši činnost zaměřujeme na tyto oblasti:
 - preventivní a podpůrné aktivity pro rodiny s dětmi – služby určené především adoptivním rodinám
 - doprovázení pěstounských rodin s dětmi – služby pro pěstounské rodiny v rámci Dohod o výkonu pěstounské péče
 - programy podporující děti v náhradních rodinách
 - sociálně aktivizační služby – služby pro rodiny v obtížné nebo krizové situaci
 - propagace náhradní rodinné péče – aktivity pro budoucí náhradní rodiče a pro veřejnost, spolupráce s odborníky v oblasti NRP





DÍLČÍ CÍLE A POPIS ZREALIZOVANÝCH SLUŽEB PODLE OBLASTÍ ZAMĚŘENÍ

1. Nárůst klientů
2. Rozšíření a stabilizace týmu, nová organizační struktura
3. Posílení a rozšíření služeb pro osvojitele
4. Rozšíření služeb pro pěstouny
5. Revize standardů kvality poskytování služeb sociálně právní ochrany dítěte
6. Profesionalizace PR organizace
7. Posílení individuálního fundraisingu
8. Rozvoj spolupráce s městy a Ústeckým krajem na komunální úrovni, zapojení do sítě poskytovatelů služeb
9. Spolupráce s odborníky z oblasti náhradní rodinné péče



12

VYHODNOCENÍ DÍLČÍCH CÍLŮ PRO ROK 2015

Nárůst klientů

- V roce 2014 využilo službu Doprovázení pěstounů 78 rodin, v roce 2015 bylo rodin 96.
- V roce 2014 využilo našich služeb 33 osvojitelských rodin, v roce 2015 bylo rodin 57.
- Celkem využilo našich služeb 129 rodin, tj. o 42 rodin více, než v předchozím roce.

Rozšíření a stabilizace týmu, nová organizační struktura

- rozšíření týmu o 4 nové zaměstnance: koordinátorka vzdělávání dětí a PR, realizátorka programů pro osvojitelské rodiny a dvě terénní sociální pracovnice
- vytvořena nová organizační struktura
- zrealizován team-building v Harrachově
- podpořeno 121 hodin profesního vzdělávání zaměstnanců
- zrealizováno 12 supervizních setkání zaměstnanců

Posílení a rozšíření služeb pro osvojitele

- k 1. 5. 2015 přijata nová kolegyně – realizátorka služeb pro osvojitele
- nová aktivita: besedy s osvojitelskými rodinami a zájemci o osvojení spojené s promítáním



13



časosběrného dokumentu ADOPCE – KONKURZ NA RODIČE režisérky Alice Nellis (v Krupce, Litoměřicích a Ústí nad Labem), 3 besedy, účast: 41 dospělých a 10 dětí

Rozšíření služeb pro pěstouny

- dětský klub pro předškolní a mladší školní děti, v Poradně pro NRP v Litoměřicích; 19 setkání, průběžná účast: 12 dětí
- sobotní výlety pro děti (Bowling Litoměřice, Bazén Děčín, Muzeum v Ústí n/L – Merkur a Jak se žilo za Husáka, Větruše – venkovní bludiště, výlet na Kamýk, ZOO centrum Srdov, Děčínský Sněžník, Zrcadlové bludiště Větruše, Sváťovo Divadlo, Muzeum Ústí n/L LEGO, bazén Děčín a dětský svět Méda Bohušovice n/O – dvě skupiny, Hvězdárna a planetárium Teplice); 10 setkání, průběžná účast: 32 dětí
- mikulášská besídka pro děti
- víkend pro příbuzenské pěstouny s dětmi; účast: 26 pěstounů a 32 dětí

Revize standardů kvality poskytování služeb sociálně právní ochrany dítěte

- V roce 2015 byly zrevidovány standardy k výkonu sociálně právní ochrany dětí.

Profesionalizace PR organizace

1. 7. 2015 byla vytvořena nová pracovní pozice pro oblast PR

- tvorba nových propagačních materiálů: letáky podle druhů poskytovaných služeb, magnetky s logem Fandíme náhradním rodinám, roll up.
- nové webové stránky, které odpovídají požadavkům moderních informačních technologií
- větší aktivita na facebookovém profilu

- zrealizována výstava fotografií „Fandíme náhradním rodinám“, místo konání: Divadlo K. H. Máchy v Litoměřicích
- uspořádán a rozšířen 6. ročník divadelního benefičního festivalu – 14 představení, 972 diváků, rekordní výtěžek 121 000 Kč je určen na rozvojové programy pro děti
- uspořádána PR akce pro veřejnost – Den rodiny v Litoměřicích v Parku Václava Havla, 200 návštěvníků
- vyšlo 14 článků v regionálním tisku

Posílení individuálního fundraisingu

- připraven projekt na individuální podporu konkrétních dětí v náhradních rodinách – HLEDÁME PATRONA, nalezení tři patroni pro individuální podporu následujících dětí:
- Natálka – taneční talent, bylo jí umožněno chodit další rok do tanečního kroužku a koupit kostým na vystoupení, podpořena anonymním dárcem
- Fabio – hudební talent, bylo mu umožněno chodit do hudebního kroužku, podpořen anonymním dárcem
- Dalibor – sportovní talent, bylo mu umožněno chodit další rok do kroužku juda, podpořen anonymním dárcem
- Navázána užší spolupráce s Czech business clubem, účast na vánočním setkání se ziskem 10 000 korun na individuální podporu konkrétních dětí (doučování a zájmová činnost dětí).

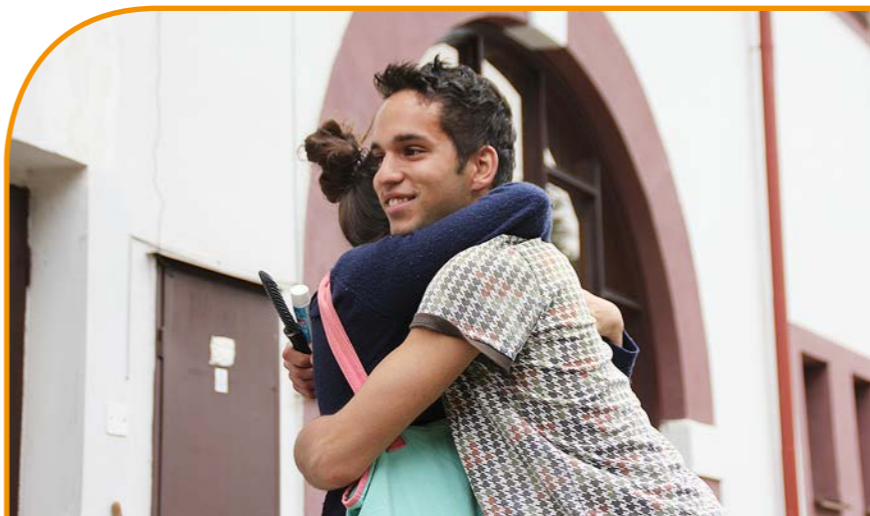


Rozvoj spolupráce s městy a Ústeckým krajem na komunální úrovni, zapojení do sítě poskytovatelů služeb

- zapojení do pracovních skupin komunitního plánu sociálních služeb v Litoměřicích a Ústí nad Labem
- zařazení do sítě poskytovatelů sociálních služeb v Ústeckém kraji
- zapojení do střednědobého plánování soc. služeb v Ústeckém kraji – dvě skupiny dle regionu
- spolupráce na Krajském katalogu soc. služeb

Spolupráce s odborníky z oblasti náhradní rodinné péče

- Účast na osmi konferencích v oblasti náhradní rodinné péče.



SOCIÁLNĚ AKTIVIZAČNÍ SLUŽBA PRO RODINY S DĚTMI - SAS

POSLÁNÍ

podpora rodin s dětmi v NRP, které se ocitly v nepříznivé sociální situaci bez schopnosti tuto situaci účinně řešit vlastními silami. Sociální služba vede ke stabilizaci a je prevencí nežádoucích jevů v rodině a selhání NRP.

CÍLOVÁ SKUPINA:

rodiny s dětmi v NRP v Ústeckém kraji, které se ocitly v nepříznivé sociální situaci a chtějí tuto situaci řešit.

CÍLE:

- orientace rodičů a dalších pečujících osob při hledání řešení
- vlastní aktivní přístup rodin k činnostem, které směřují k řešení
- zvýšení samostatnosti pečujících osob a budování jejich nezávislosti na službě
- stabilizace rodiny a prevence relapsu



Využití služby

- 13 rodin (22 dospělých, 31 dětí)
- 8 rodin z města Ústí nad Labem a blízkého okolí
- 2 rodiny ze Šluknovského výběžku
- 3 rodiny z Litoměřic a okolí

Nejčastěji řešená témata:

- bydlení a otázky s ním spojené
- dluhová problematika
- doprovod na úřady
- pomoc s vyřizováním sociálních dávek
- řešení a prevence výskytu sociální patologie v rodinách

Výstupy z hodnotících dotazníků:

- v roce 2015 ukončena služba u 7 rodin
- ze 7 rodin ukončena služba u 6 rodin z důvodu naplnění zakázky, u 1 rodiny z důvodu nespolupráce klientky



VÝKON SOCIÁLNĚ-PRÁVNÍ OCHRANY DĚTÍ

POSLÁNÍ:

dlouhodobá podpora rodin s dětmi v pěstounské péči

CÍLE:

- Děti v NRP znají svojí vlastní identitu.
- Rodina s dětmi v NRP ví, kam se má obrátit v případě obtíží a jakým způsobem.
- Pečující znají potřeby dětí, o které se starají a umí je přiměřeně naplňovat.

CÍLOVÁ SKUPINA:

rodiny s dětmi v pěstounské péči v rámci Ústeckého kraje, které mají uzavřenou dohodu o výkonu pěstounské péče

Využití služby

ke konci roku 2015: 87 dohod o výkonu PP v průběhu celého roku službu využilo 96 rodin: 22 klasických PP, 1 PPPD, 73 příbuzenských PP celkem 148 dětí

Nejčastěji řešená témata:

- výchova dětí, prospěch ve škole, dětské aktivity
- kontakt s biologickou rodinou dítěte
- běžné životní situace a soukromí
- finance a bydlení
- jednání s úřady

Výstupy z hodnotících dotazníků:

- odpovědi od 75 respondentů z 83 oslovených klientů
- služba doprovázení všemi respondenty hodnocena jako velmi kvalitní



STATISTICKÝ PŘEHLED POSKYTOVANÝCH SLUŽEB

Zrealizovány tyto činnosti pro pěstouny a osvojitele:

- 11 seminářů a besed pro pěstouny; účast celkem: 170 osob
- 2 sobotní semináře pro rodiny s dětmi v náhradní rodinné péči; účast celkem: 54 dospělých a 48 dětí
- 4 víkendové pobyty pro rodiny s dětmi v náhradní rodinné péči; účast celkem: 102 dospělých a 117 dětí
- program pro mládež vedený odborníkem – 3 soboty a 1 výjezdní víkendový program, zapojeno 10 dospívajících, účast celkem: 28
- 19 dětských klubů pro předškolní a mladší školní děti, zapojeno 12 dětí; účast celkem: 122
- 10 sobotních výletů pro děti, zapojeno: 32 dětí; účast celkem: 107
- pravidelné měsíční terapeutické a vzdělávací podpůrné skupiny pro rodiče vedené odborníkem (Rumburk, Litoměřice, Ústí nad Labem, Roudnice nad Labem), 55 zrealizovaných skupin, účast celkem: 368 dospělých
- 10 vzdělávacích seminářů pro pěstouny na objednávku pro město Litoměřice a Ústí nad Labem; účast celkem: 225 dospělých
- doučování dětí: zapojeno 47 dětí, poskytnuto 2003 hodin doučování
- zrealizováno: 785 návštěv v rodinách, 3644 kontaktů s klienty (tel., mailly, krátké osobní kontakty), 133 intervencí
- dále poskytnuto 913 dnů respitní (odlehčovací) péče rodinám s dítětem v pěstounské péči, z toho 517 dnů skupinové pobytové akce pro děti a 396 dnů individuální péče (mladší děti a děti se specifickými potřebami)
- zajištěno 1127 hod. individuálního hlídání dětí (v průběhu pro pěstouny možnost vyřízení osobně nezbytných záležitostí) a 928 hod. hlídání z důvodu povinného vzdělávání pěstounů
- zprostředkováno 62 hod. odborného poradenství rodinám potřebujícím specifickou odbornou pomoc



Doučující z projektu Doučování pro děti v náhradní rodinné péči se jim chystají předávat motivační balíčky



AKCE PRO VEŘEJNOST



6. DIVADELNÍ BENEFICE
Ochotnických souborů

Centrum pro náhradní rodinnou péči a Hynkovo hravé divadlo ve spolupráci s MKZ Litoměřice a dalšími divadelními soubory, za finanční podpory města Litoměřice, pořádají benefici

12.-18. ŘÍJNA 2015

Divadlo K. H. Máchy Litoměřice

PROGRAM

PONĚLÍ

14:00 Workshop - výtvarné a rukodělné techniky pro děti i rodiče, Knihovna K. H. Máchy, ZDARMA
17:00 Světýlka radosti - divadlo Kukadlo pro Hearthnet divadelní pohádková hra pro malé i velké, od 5 let, 80 min., 50 Kč

ÚTERÝ

9:00 O nejasné princezně - Krabice Teplice Krabice Teplice, Pohádka pro MS a 1. stupeň ZŠ, 50 Kč
19:00 Dlouhá cesta - Ladislav Valeš na motivy filmového scénáře Ingmara Bergmanna Lesní jahody, Rádobydivadlo Klapý, road movie, od 10 let, 95 min., 150 Kč

STŘEDA

19:00 O životě a nejen o něm s Ludkem Munzarem a Františkem Novotným, povídková beseda, od 15 let, 100 Kč

ČTVRTEK

19:00 Kuřačky a spasitelky - Anna Saavedra DS Karel Čapek Děčín, tragikomédie, humorný příběh o sourozencích, o jejich hledání štěstí, o snech, křátech, virtuálních láskách, pracujících ženách, mužích v domácnosti, 90 min., 150 Kč

Carombow benefice je ALICE NELLIS

Další informace na: www.divadelni-benefice.cz

BENEFICE

V týdnu od 12. do 18. října uspořádalo Centrum pro NRP a Hynkovo hravé divadlo tradiční Divadelní benefici ochotnických souborů. 6. ročník benefice se stal průlomovým délkou trvání, počtem diváků i rekordním výtěžkem. Za celý týden navštívilo divadlo, knihovnu i Music club Baronka na tisíc diváků. Vybraná částka dosáhla 121 000 korun. Vybrané peníze použije Centrum pro NRP na projekt doučování dětí v NRP. Zisk vyšší částky přisuzuje hlavní pořadatel Roman Muncinský zvyšujícímu se zájmu o regionální kulturu, rozložení benefice do delšího časového období a také stoupajícímu povědomí o akci, která zaujala anonymního dárce i firmu Gabriel, kteří shodně přispěli po 5 000 korunách. Myšlenka benefice zaujala též herce Ludka Munzara. Nadace Munzarových přispěla 25 000 Kč. Herec společně s Františkem Novotným uspořádal i zajímavou besedu. Pořadatelé připravili pro diváky celkem 12 představení, z nichž bylo

5 pro děti a 7 pro dospělé diváky, koncert 4 kapel, výtvarný workshop, projekt Autoteatro a promítání filmu. Do programu benefice bez nároku na honorář přispěli ochotníci ze souborů Rádobydivadla Klapý, PIK ART Ústětk, DS Karel Čapek Děčín, LI-DI Litoměřice, Mladivadlo ZUŠ Litoměřice, DS 4 pod peřinou, ale i profesionálové divadla Krabice Teplice, DS Vocaď – Pocaď a Divadlo Kukadlo. Přispěly i kapely A bude hůř, Tantalos, Kade chim a Duben v Pešti.

Celkovým výtěžkem byla mile překvapena ředitelka Centra pro NRP Margita Šantavá, která při předávání šeku v rámci slavnostního zakončení 6. Divadelní benefice poděkovala všem dárcům, sponzorům a účastníkům. Děkujeme všem, kteří akci podpořili, zvláště městu Litoměřice, jež zapůjčilo prostory svého divadla a finančně podpořilo konání akce.

Roman Muncinský



DEN PRO RODINU



Oslava mezinárodního dne rodiny se konala dne 15. 5. 2015 v parku Václava Havla.

Oslavit Den rodiny přišlo 60 rodičů a 110 dětí, na programu se podílelo 30 účinkujících. Děti i dospělí mohli shlédnout pohádku Světýlka radosti či představení Na hrášku, zúčastnit se výtvarného workshopu a poslechnout si písničky kapely Apendix. Celkově jsme tedy připravili zážitky nabitý den pro zhruba 200 lidí. Všichni měli možnost se též dozvědět podrobné informace z oblasti náhradní rodinné péče, které byly v průběhu celého dne k dispozici na informačních panelech rozmístěných v parku.



HOSPODAŘENÍ

VÝKAZ ZISKU A ZTRÁTY (v tisících Kč)

Náklady	
Spotřeba materiálu	445
z toho technické a kanc. vybavení	175
občerstvení na seminářích	50
kancelářské potřeby	144
pohonné hmoty	76
Spotřeba energie	68
Opravy	47
Cestovné	137
Náklady na reprezentaci	24
Služby	1455
z toho respity (odlehčovací péče)	415
telefony, internet, poštovné	76
nájemné, ubytování, realizace programů	437
vzdělávání, školení, lektorné, účetní a právní služby	359
ostatní služby, IT, propagace	168
Mzdové náklady (13 zaměstnanců)	3048
Mzdové náklady (DPP) 112 zaměstnanců	880
Zdravotní a sociální pojištění	1051

VÝKAZ ZISKU A ZTRÁTY (v tisících Kč)

Poskytnuté dary	32
Ostatní náklady (fond oprav, pojistné, poplatky)	57
Odpisy dlouh	34
Náklady celkem	7278
Výnosy	
Tržby z prodeje služeb	674
Zúčtování fondů	254
Přijaté příspěvky z neveřejných zdrojů	765
Provozní dotace z veřejných rozpočtů	5707
Výnosy celkem	7400
Hospodářský výsledek	122

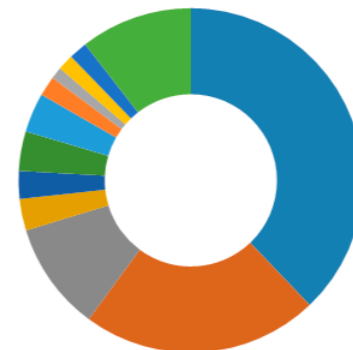


ROZVAHA (v tisících Kč) k 31. 12. 15

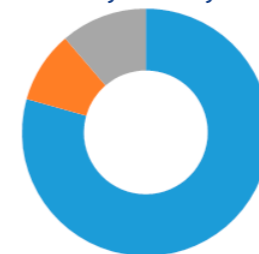
Aktiva celkem	2319
Dlouhodobý hmotný majetek	532
Oprávký k dlouhodobému majetku	-116
Pohledávky	204
Pokladna	42
Účty v bankách	1646
Jiná aktiva (NPO, PPO)	11
Pasiva celkem	2319
Fondy	1565
Dodavatelé	44
Zaměstnanci	4
Jiné závazky	3
Výnosy příštích období	581
Hospodářský výsledek	122

PODPOŘILI NÁS:

Neveřejné zdroje



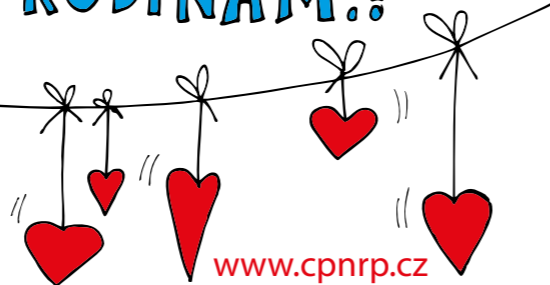
Veřejné zdroje



PODĚKOVÁNÍ ZA PODPORU



**FANDÍME
NÁHRADNÍM
RODINÁM!!**



www.cpnrp.cz

DĚKUJEME

Za finanční podporu dárčům, díky kterým
můžeme realizovat naši činnost:

Ministerstvo práce a sociálních věcí
Ústecký kraj

Lafarge Cement, a. s.

Nadační fond J&T

Decci servis s. r. o.

Nadační fond Veolia

Československá obchodní banka, a. s.

Nadační fond Albert

Nadační fond Evy Matějkové

Nadace Aleny a Ludka Munzarových

HPST, s. r. o.

Město Litoměřice

Město Terezín

Město Bohušovice nad Ohří

Gabriel s. r. o.

B. Braun Medical s. r. o.

...a další dárci

DĚKUJEME

společnosti Lafarge Cement a. s., za dlouho-
dobou podporu našich projektů.

DĚKUJEME

za spolupráci našim odborníkům, lektorům,
a také doučovatelům pečovatelům a ostat-
ním spolupracovníkům.

